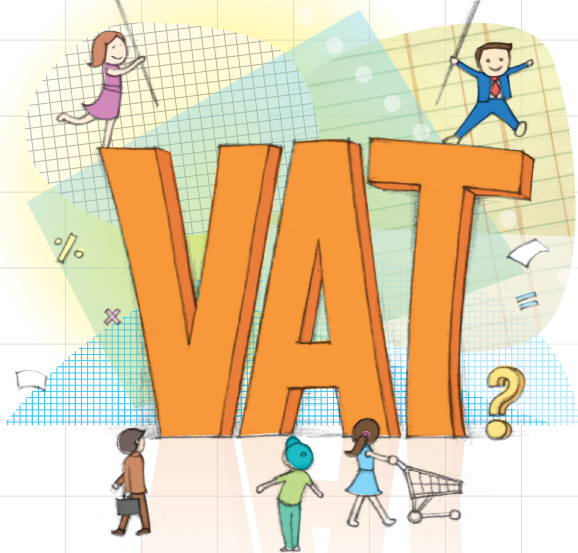


มารู้จัก

ภาษีมูลค่าเพิ่ม

กันก่อน...ดีมั้ย



^^ ภาษีมูลค่าเพิ่มคืออะไร
ใครมีหน้าที่ต้องเสียภาษีมูลค่าเพิ่ม

VAT



● ภาษีมูลค่าเพิ่ม (Value Added Tax) หรือ VAT เป็นการเก็บภาษีจากการขายสินค้าหรือการให้บริการในแต่ละขั้นตอนการผลิตและจำหน่ายสินค้าหรือบริการ ทั้งที่ผลิตภายในประเทศและนำเข้าจากต่างประเทศ

● ผู้มีหน้าที่เสียภาษีมูลค่าเพิ่ม ได้แก่ ผู้ประกอบการที่เป็นผู้ผลิตหรือเป็นผู้ที่ขายสินค้าหรือให้บริการในทางธุรกิจหรือวิชาชีพ เป็นปกติธุระ ไม่ว่าจะประกอบกิจการในรูปแบบของบุคคลธรรมดา คณะบุคคล หรือห้างหุ้นส่วนสามัญที่มีไชนิติบุคคลหรือนิติบุคคลใดๆ หากมีรายรับจากการขายสินค้าหรือให้บริการเกินกว่า 1.8 ล้านบาทต่อปี และมีหน้าที่ต้องยื่นคำขอจดทะเบียนภาษีมูลค่าเพิ่มเพื่อเป็นผู้ประกอบการจดทะเบียน (หากไม่เกินก็ขอจดทะเบียนได้)

วิธีการคำนวณภาษีอย่างไร

● **ภาษีที่ต้องเสีย** คำนวณจากการนำภาษีขายทั้งเดือนภาษีมาหักด้วยภาษีซื้อทั้งเดือนภาษี หากมีภาษีขายมากกว่าภาษีซื้อ ให้ชำระภาษีส่วนต่างนั้น หากมีภาษีซื้อมากกว่าภาษีขาย จะขอคืนภาษีส่วนต่างเป็นเงินสดหรือยกไปเครดิตภาษีในเดือนถัดไปได้ ดังนี้

ภาษีมูลค่าเพิ่ม = ภาษีขาย - ภาษีซื้อ

หากภาษีขาย > ภาษีซื้อ = ภาษีมูลค่าเพิ่มที่ต้องชำระ

หากภาษีขาย < ภาษีซื้อ = ภาษีที่มีสิทธิขอคืนหรือขอเครดิตภาษี

● **ภาษีขาย** หมายถึง ภาษีมูลค่าเพิ่มที่ผู้ประกอบการจดทะเบียนภาษีมูลค่าเพิ่มได้เรียกเก็บหรือพึงเรียกเก็บจากผู้ซื้อสินค้าหรือผู้รับบริการ เมื่อมีการขายสินค้าหรือรับค่าบริการ

● **ภาษีซื้อ** หมายถึง ภาษีมูลค่าเพิ่มที่ผู้ประกอบการจดทะเบียนภาษีมูลค่าเพิ่มได้จ่ายให้กับผู้ขายสินค้าหรือผู้ให้บริการที่เป็นผู้จดทะเบียนภาษีมูลค่าเพิ่ม เมื่อซื้อสินค้าหรือชำระค่าบริการเพื่อใช้ในการประกอบกิจการของตน ภาษีซื้อที่จะนำมาหักได้นี้คลุมไปถึงภาษีซื้อของสินค้าประเภททุนด้วย

จะต้องจดทะเบียนฯ เมื่อไร

1 วันเริ่มประกอบกิจการขายสินค้าหรือให้บริการ หรือกรณีอยู่ระหว่างเตรียมการที่จะเริ่มประกอบกิจการ (เช่น อยู่ในช่วงการก่อสร้างโรงงาน ก่อสร้างอาคารสำนักงาน หรือกำลังติดตั้งเครื่องจักร) และได้มีการซื้อสินค้าหรือรับบริการที่อยู่ในข่ายต้องเสียภาษีมูลค่าเพิ่ม ผู้ประกอบการมีสิทธิยื่นคำขอจดทะเบียนภาษีมูลค่าเพิ่ม ภายใน 6 เดือนก่อนวันเริ่มประกอบกิจการขายสินค้าหรือให้บริการ

2 ภายใน 30 วันนับแต่วันที่มีมูลค่าของฐานภาษี (รายรับ) เกินกว่า 1.8 ล้านบาทต่อปี



การจดทะเบียนภาษีมูลค่าเพิ่ม ต้องใช้เอกสารอะไรบ้าง

1 แบบคำขอที่ใช้ในการจดทะเบียนภาษีมูลค่าเพิ่ม ได้แก่ แบบ ภ.พ.01 ซึ่งในเขตกรุงเทพมหานครขอรับได้ที่สำนักงานสรรพากรพื้นที่สาขา (เขต) หรือสำนักงานสรรพากรพื้นที่ สำหรับในจังหวัดอื่นขอรับได้ที่สำนักงานสรรพากรพื้นที่สาขา (อำเภอ) ทุกแห่ง

2 เอกสารที่ต้องใช้ในการจดทะเบียนภาษีมูลค่าเพิ่ม

(1) คำขอจดทะเบียนภาษีมูลค่าเพิ่ม ตามแบบ ภ.พ.01 จำนวน 3 ฉบับ

(2) สำเนาทะเบียนบ้านหรือหลักฐาน

แสดงการอยู่อาศัยจริง พร้อมภาพถ่ายสำเนาดังกล่าว

(3) บัตรประจำตัวประชาชนและบัตรประจำตัวผู้เสียภาษีอากร พร้อมภาพถ่ายบัตรดังกล่าว

(4) ภาพถ่ายสัญญาเช่าอาคารหรืออสังหาริมทรัพย์อันเป็นที่ตั้งสถานประกอบการ (กรณีเช่า) หรือภาพถ่ายหนังสือยินยอมให้ใช้เป็นที่ตั้งสถานประกอบการ และหลักฐานแสดงกรรมสิทธิ์ เช่น เป็นเจ้าบ้าน, สัญญาซื้อขาย, คำขอหมายเลขบ้าน, ใบโอนกรรมสิทธิ์, สัญญาเช่าช่วง พร้อมสำเนาทะเบียนบ้านอันเป็นที่ตั้งสถานประกอบการและภาพถ่ายเอกสารดังกล่าว

(5) หนังสือจัดตั้งห้างหุ้นส่วน พร้อมภาพถ่ายหนังสือดังกล่าว (กรณีเป็นห้างหุ้นส่วนสามัญหรือคณะบุคคล)

(6) หนังสือรับรองของนายทะเบียนห้างหุ้นส่วน บริษัท พร้อมวัตถุประสงค์ หนังสือบริคณห์สนธิและข้อบังคับ และใบทะเบียนพาณิชย์พร้อมภาพถ่ายหนังสือดังกล่าว (กรณีเป็นนิติบุคคล)

(7) บัตรประจำตัวประชาชนของกรรมการผู้จัดการ หรือหุ้นส่วนผู้จัดการ และสำเนาทะเบียนบ้าน พร้อมภาพถ่ายเอกสารดังกล่าว

(8) แผนที่ซึ่งแสดงที่ตั้งของสถานประกอบการโดยสังเขป และภาพถ่ายสถานประกอบการ

(9) กรณีมอบอำนาจให้ผู้อื่นทำการแทน ต้องมีหนังสือมอบอำนาจปิดอากรแสตมป์ 10 บาท บัตรประจำตัวประชาชนของผู้มอบอำนาจและผู้รับมอบอำนาจพร้อมภาพถ่ายบัตรดังกล่าว โดยผู้รับมอบอำนาจต้องมีอายุ 20 ปีขึ้นไป

กรณีได้รับ ยกเว้น ภาษีมูลค่าเพิ่ม

หรือ



ประสงค์ขอ
จดทะเบียนภาษีมูลค่าเพิ่ม
เป็นการชั่วคราว
ต้องทำอย่างไร

1 กรณีผู้ประกอบการที่ได้รับการยกเว้น ภาษีมูลค่าเพิ่มตามกฎหมายสามารถขอจดทะเบียนภาษีมูลค่าเพิ่มได้ (เฉพาะกิจการตามที่ กฎหมายกำหนด) โดยยื่นคำขอแจ้งขอใช้สิทธิ เพื่อขอจดทะเบียนภาษีมูลค่าเพิ่ม (ภ.พ.01.1) และยื่นคำขอจดทะเบียนภาษีมูลค่าเพิ่ม (ภ.พ.01) พร้อมเอกสารประกอบ ภายใน 30 วัน นับแต่วันที่ได้ยื่น ภ.พ.01.1

2 กรณีผู้ประกอบการที่อยู่นอกราชอาณาจักร (บริษัทหรือห้างหุ้นส่วนนิติบุคคลที่ตั้งขึ้นตามกฎหมายของต่างประเทศ และมีได้มี สำนักงานสาขาตั้งอยู่เป็นการถาวรในประเทศไทย) และเข้ามาประกอบกิจการขายสินค้า หรือให้บริการในราชอาณาจักรเป็นครั้งคราว มีกำหนดเวลาในการประกอบกิจการในราชอาณาจักรเกิน 1 ปี แต่ไม่เกิน 3 ปี (ทั้งนี้ ต้องเป็นไปตามหลักเกณฑ์ วิธีการ และเงื่อนไข ที่กำหนดไว้ในประกาศอธิบดีกรมสรรพากร

เกี่ยวกับภาษีมูลค่าเพิ่ม (ฉบับที่ 43)) มีสิทธิขอ จดทะเบียนภาษีมูลค่าเพิ่มเป็นการชั่วคราว โดยยื่นแบบคำขอจดทะเบียนภาษีมูลค่าเพิ่ม (ภ.พ.01.2) พร้อมเอกสารประกอบ ดังนี้

(1) ภาพถ่ายหนังสือตั้งตัวแทนเป็นลายลักษณ์อักษรซึ่งมีการรับรองโดยสถานทูตหรือสถานกงสุลหรือบุคคลอื่นที่ได้รับความเห็นชอบจากอธิบดีกรมสรรพากร (กรณีผู้ประกอบการที่อยู่นอกราชอาณาจักร มีตัวแทนอยู่ในราชอาณาจักรเป็นผู้ยื่นคำขอฯ แทน)

(2) กรณีมอบอำนาจ ภาพถ่ายบัตรประจำตัวประชาชนของผู้มอบอำนาจ และผู้รับมอบอำนาจ พร้อมหนังสือมอบอำนาจ

(3) ภาพถ่ายเอกสารการดำเนินกิจการร่วมค้า (ถ้ามี)

(4) ภาพถ่ายสัญญาเช่าอสังหาริมทรัพย์ (กรณีเช่า) หรือภาพถ่ายหนังสือยินยอมให้ใช้เป็นที่ตั้งสถานประกอบการ (กรณีเจ้าของอสังหาริมทรัพย์ให้ใช้อสังหาริมทรัพย์นั้น โดยไม่มีค่าตอบแทน)

(5) แผนที่ซึ่งแสดงที่ตั้งของสถานประกอบการโดยสังเขป พร้อมภาพถ่ายสถานประกอบการนั้น

(6) ภาพถ่ายใบอนุญาตประกอบธุรกิจ (กรณีเป็นนิติบุคคลตั้งขึ้นตามกฎหมายต่างประเทศ ได้รับอนุญาตให้ประกอบกิจการในประเทศไทย)

(7) ภาพถ่ายสัญญา หรือโครงการที่แสดงถึงคู่สัญญา มูลค่าของสัญญา ระยะเวลาของสัญญา หรือโครงการที่เริ่มต้นและสิ้นสุด

จดทะเบียนภาษีมูลค่าเพิ่มได้ที่ไหน

การจดทะเบียนภาษีมูลค่าเพิ่มของผู้ประกอบการให้ยื่นคำขอจดทะเบียนภาษีมูลค่าเพิ่มตามแบบ ภ.พ.01 ณ สถานที่ดังต่อไปนี้

- 1 กรณีสถานประกอบการตั้งอยู่ในเขตกรุงเทพมหานคร ให้ยื่น ณ สำนักงานสรรพากรพื้นที่ หรือ จะยื่นผ่านสำนักงานสรรพากรพื้นที่สาขา (เขต) ที่สถานประกอบการตั้งอยู่
- 2 กรณีสถานประกอบการตั้งอยู่ในจังหวัดอื่นนอกเขตกรุงเทพมหานคร ให้ยื่น ณ สำนักงานสรรพากรพื้นที่สาขา (อำเภอ) ที่สถานประกอบการตั้งอยู่
- 3 กรณีมีสถานประกอบการหลายแห่ง ให้ยื่นคำขอจดทะเบียนได้ที่ สำนักงานสรรพากรพื้นที่ หรือ สำนักงานสรรพากรพื้นที่สาขา (เขต/อำเภอ) ที่ซึ่งสถานประกอบการที่เป็นที่ตั้งของสำนักงานใหญ่ตั้งอยู่ หากไม่มีสถานประกอบการที่เป็นสำนักงานใหญ่ ให้ผู้ประกอบการเลือกสถานประกอบการแห่งใดแห่งหนึ่งเป็นสำนักงานใหญ่
- 4 กรณีสถานประกอบการตั้งอยู่ในท้องที่ตั้งใหม่ ที่ยังไม่มีสำนักงานสรรพากรตั้งอยู่ ให้ยื่น ณ สำนักงานสรรพากรพื้นที่สาขา (เขต/อำเภอ) ที่เคยควบคุมท้องที่นั้น
- 5 กรณีเป็นผู้ประกอบการที่อยู่ในการกำกับดูแลของสำนักบริหารภาษีธุรกิจขนาดใหญ่ให้ยื่นขอจดทะเบียนได้ ณ สำนักบริหารภาษีธุรกิจขนาดใหญ่ หรือจะยื่นผ่านสำนักงานสรรพากรพื้นที่ หรือสำนักงานสรรพากรพื้นที่สาขา (เขต/อำเภอ) ที่สถานประกอบการตั้งอยู่ก็ได้

หน้าที่ของผู้ประกอบการ จดทะเบียนภาษีมูลค่าเพิ่มคืออะไร

- 1 เรียกเก็บภาษีมูลค่าเพิ่มจากผู้ซื้อสินค้าหรือผู้รับบริการ และออกใบกำกับภาษีเพื่อเป็นหลักฐานในการเรียกเก็บภาษีมูลค่าเพิ่ม
- 2 จัดทำรายงานตามที่กฎหมายกำหนด ซึ่งได้แก่
 - (1) รายงานภาษีซื้อ
 - (2) รายงานภาษีขาย
 - (3) รายงานสินค้าและวัตถุดิบ
- 3 ยื่นแบบแสดงรายการเพื่อเสียภาษีตามแบบ ภ.พ.30

หากทำธุรกิจที่อยู่ในข่ายต้องจดทะเบียนฯ แต่ไม่ได้จดทะเบียนจะต้องมีความผิดอย่างไร

- 1 ต้องระวางโทษจำคุกไม่เกิน 1 เดือน หรือปรับไม่เกิน 5,000 บาท หรือทั้งจำทั้งปรับ
- 2 เสียภาษีมูลค่าเพิ่มที่คำนวณจากยอดขายสินค้าหรือบริการ ตั้งแต่วันที่เริ่มวันที่จดทะเบียนฯ เพื่อเป็นผู้ประกอบการ
- 3 เสียเบี้ยปรับ 2 เท่าของเงินภาษีที่ต้องชำระในแต่ละเดือนภาษี
- 4 เสียเงินเพิ่มอัตราร้อยละ 1.5 ต่อเดือนหรือเศษของเดือนของเงินภาษีที่ต้องชำระ
- 5 ไม่มีสิทธินำภาษีมูลค่าเพิ่มที่ถูกผู้ประกอบการจดทะเบียนอื่นเรียกเก็บในขณะที่ยังไม่ได้จดทะเบียนฯ ไปหักออกจากภาษีที่ต้องชำระได้ (ภาษีขาย)

กำหนดเวลา ยื่นแบบภาษีมูลค่าเพิ่มเมื่อไร

1 การยื่นแบบภาษีมูลค่าเพิ่ม ภ.พ.30

● ผู้ประกอบการจดทะเบียนต้องยื่นแบบ ภ.พ.30 พร้อมชำระภาษีมูลค่าเพิ่ม (ถ้ามี) เป็นรายเดือนทุกเดือนภาษี ไม่ว่าจะมีการขายสินค้าหรือให้บริการในเดือนภาษีนั้นหรือไม่ก็ตาม โดยให้ยื่นแบบภายในวันที่ 15 ของเดือนถัดไป

● กรณีผู้ประกอบการมีสถานประกอบการหลายแห่ง ให้แยกยื่นแบบแสดงรายการภาษีและชำระภาษีเป็นรายสถานประกอบการ เว้นแต่ได้ยื่นคำร้องขออนุมัติยื่นแบบแสดงรายการภาษีและชำระภาษีรวมกัน ณ สำนักงานสรรพากรพื้นที่สาขาในท้องที่ที่สถานประกอบการอันเป็นสำนักงานใหญ่ตั้งอยู่ และได้รับอนุมัติจากอธิบดีกรมสรรพากรแล้ว ก็สามารถยื่นแบบรวมกันได้ ตั้งแต่เดือนภาษีที่อธิบดีกำหนดเป็นต้นไป

2 การยื่นแบบใบขนสินค้าขาเข้า

ผู้ประกอบการจดทะเบียนหรือผู้นำเข้าต้องยื่นแบบใบขนสินค้าขาเข้าและชำระภาษีมูลค่าเพิ่มพร้อมกับการชำระอากรขาเข้าตามกฎหมายว่าด้วยศุลกากร ณ ด่านศุลกากรที่มีการนำเข้ามาสินค้า

3 การยื่นแบบนำส่งภาษีมูลค่าเพิ่ม ภ.พ.36

3.1 กรณีเป็นผู้จ่ายเงินค่าซื้อสินค้าหรือค่าบริการ มีหน้าที่ต้องยื่นแบบพร้อมชำระภาษีภายใน 7 วัน นับแต่วันสิ้นเดือนของเดือนที่จ่ายเงิน ให้แก่

● ผู้ประกอบการที่อยู่นอกราชอาณาจักรซึ่งเข้ามาประกอบกิจการขายสินค้าหรือให้บริการในราชอาณาจักรเป็นการชั่วคราว และไม่ได้จดทะเบียนภาษีมูลค่าเพิ่มเป็นการชั่วคราว หรือ

● ผู้ประกอบการที่ได้ให้บริการในต่างประเทศและได้มีการใช้บริการนั้นในราชอาณาจักร

3.2 กรณีเป็นผู้ทอดตลาดซึ่งขายทอดตลาดทรัพย์สินของผู้ประกอบการจดทะเบียนหรือส่วนราชการซึ่งขายทรัพย์สินของผู้ประกอบการจดทะเบียนที่ถูกยึดมาตามกฎหมายโดยวิธีอื่นนอกจากการขายทอดตลาด มีหน้าที่ต้องยื่นแบบพร้อมชำระภาษีภายใน 7 วันนับแต่วันสิ้นเดือนของเดือนที่ขายทอดตลาดฯ

3.3 กรณีเป็นผู้รับโอนสินค้าหรือเป็นผู้รับโอนสิทธิในบริการที่เสียภาษีมูลค่าเพิ่มในอัตราร้อยละ 0 มีหน้าที่ต้องยื่นแบบพร้อมชำระภาษีภายใน 7 วัน นับแต่วันสิ้นเดือนของเดือนที่ครบกำหนด 30 วัน ที่ความรับผิดชอบในการเสียภาษีมูลค่าเพิ่มเกิดขึ้น

1 ยื่นได้ที่
สำนักงานสรรพากรพื้นที่สาขา
(เขต/อำเภอ) ในท้องที่
ที่สถานประกอบการตั้งอยู่

ยื่นชำระภาษี
ได้ที่ไหน

2 กรณีมีหลายสาขาและได้รับอนุมัติ
ให้ยื่นแบบรวมค่านวนภาษี ให้ยื่นแบบรวม
ณ สำนักงานสรรพากรพื้นที่สาขา (เขต/อำเภอ) ในท้องที่
ที่สำนักงานใหญ่หรือสำนักงานสาขาที่ได้รับอนุมัติตั้งอยู่

3 ยื่นทางอินเทอร์เน็ต
www.rd.go.th ในเวลาที่กำหนด

ชำระภาษี ได้ช่องทางใดบ้าง

- 1 ชำระเป็นเงินสด
- 2 ชำระด้วยเช็คขีดคร่อมสั่งจ่ายกรมสรรพากร โดยขีดฆ่าคำว่า ผู้ถือและหรือตามคำสั่ง
- 3 ชำระด้วยบัตรเครดิต
- 4 ชำระด้วยบัตร Tax Smart Card
- 5 ชำระทาง e-payment หรือระบบอิเล็กทรอนิกส์ของธนาคารพาณิชย์ที่เข้าร่วมโครงการหรือบริษัทไปรษณีย์ไทย

* หมายเหตุ การยื่นแบบแสดงรายการและชำระภาษีสามารถยื่นผ่านเว็บไซต์ของกรมสรรพากรได้ (ดูรายละเอียดเพิ่มเติมได้ในหัวข้อ บริการยื่นแบบผ่านอินเทอร์เน็ต)

หากมีการเปลี่ยนแปลงรายการที่ได้จดทะเบียนภาษีมูลค่าเพิ่มไว้แล้ว จะต้องทำอย่างไร

● กรณีผู้ประกอบการได้จดทะเบียนภาษีมูลค่าเพิ่มกับกรมสรรพากรไว้แล้ว หากมีการเปลี่ยนแปลงรายการที่ได้จดทะเบียนภาษีมูลค่าเพิ่มในส่วนที่เป็นสาระสำคัญ ซึ่งได้แก่ ชื่อผู้ประกอบการ ชื่อสถานประกอบการ ที่ตั้งสถานประกอบการ (รวมถึงการเปลี่ยนแปลงรายละเอียดของที่ตั้งสถานประกอบการตามประกาศของทางราชการ) ประเภทกิจการที่กระทำเป็นปกติ ประเภทสินค้าหรือบริการที่กระทำเป็นส่วนใหญ่ เลขประจำตัวผู้เสียภาษีอากร การเลิกกิจการ การเปลี่ยนแปลงประเภทของการประกอบการ การเปลี่ยนแปลงประเภทสินค้าหรือบริการ การเปลี่ยนแปลงการคำนวณภาษี รวมถึงการเปลี่ยนแปลงรายการอื่นๆ เช่น การเปลี่ยนชื่อสถานประกอบการ การเปลี่ยนแปลงกรรมการหรือผู้ถือหุ้น (ผู้มีอำนาจ

ลงนาม) หรือการหยุดกิจการชั่วคราว (มีกำหนดระยะเวลาภายใน 1 ปี) ผู้ประกอบการจดทะเบียนมีหน้าที่ต้องแจ้งการเปลี่ยนแปลงนั้น ภายใน 15 วัน นับจากวันที่มีการเปลี่ยนแปลงเกิดขึ้น โดยต้องแจ้งการเปลี่ยนแปลงทะเบียนภาษีมูลค่าเพิ่มตามแบบ ภ.พ.09 พร้อมยื่นเอกสารประกอบการพิจารณา ณ สถานที่ที่ได้จดทะเบียนภาษีมูลค่าเพิ่มไว้

● สำหรับกรณี ย้ายสถานประกอบการ รับโอนกิจการ เพิ่มหรือลดสาขาของสถานประกอบการ ผู้ประกอบการจดทะเบียนภาษีมูลค่าเพิ่มจะต้องแจ้งการเปลี่ยนแปลงนั้น ก่อนที่จะมีการเปลี่ยนแปลงไม่น้อยกว่า 15 วัน โดยกรอกแบบแจ้งการเปลี่ยนแปลงทะเบียนภาษีมูลค่าเพิ่มตามแบบ ภ.พ.09 พร้อมเอกสารประกอบการพิจารณา ณ สถานที่ที่ได้จดทะเบียนภาษีมูลค่าเพิ่มไว้

● หากผู้ประกอบการจดทะเบียนไม่แจ้งการเปลี่ยนแปลงรายการจดทะเบียนภาษีมูลค่าเพิ่มหรือภาษีธุรกิจเฉพาะภายในกำหนดเวลา ต้องระวางโทษปรับไม่เกิน 2,000 บาท

หลักฐานที่ต้องใช้ได้แก่อะไรบ้าง

- 1 แบบแจ้งการเปลี่ยนแปลงทะเบียนภาษีมูลค่าเพิ่ม (ภ.พ.09) จำนวน 4 ฉบับ
- 2 ใบทะเบียนภาษีมูลค่าเพิ่ม (ภ.พ.20) ฉบับจริงพร้อมภาพถ่ายเอกสารดังกล่าว
- 3 สำเนาแบบคำขอจดทะเบียนภาษีมูลค่าเพิ่มเดิม (ภ.พ.01) หรือสำเนาแบบคำขอแจ้งการเปลี่ยนแปลงรายการ (ภ.พ.09) ครั้งสุดท้าย
- 4 บัตรประจำตัวผู้เสียภาษีอากรพร้อมภาพถ่ายบัตรดังกล่าว

ใบทะเบียนภาษีมูลค่าเพิ่ม

5 หนังสือรับรองของนายทะเบียนหุ้นส่วนบริษัท (กรณีเป็นนิติบุคคล) พร้อมภาพถ่ายหนังสือดังกล่าว

6 ใบทะเบียนภาษีมูลค่าเพิ่มของสถานประกอบการ แห่งที่ต้องการย้ายออก

7 ใบทะเบียนภาษีมูลค่าเพิ่มของนิติบุคคลที่จะควบเข้ากัน

8 ภาพถ่ายสัญญาเช่าอสังหาริมทรัพย์ (เช่น ตึกแถว บ้าน อาคาร อาคารชุด พื้นที่ในห้างสรรพสินค้า เป็นต้น) หรือ ภาพถ่ายหนังสือยินยอมให้ใช้อสังหาริมทรัพย์เป็นที่ตั้งสถานประกอบการ

9 แผนที่แสดงที่ตั้งของสถานประกอบการโดยสังเขป พร้อมภาพถ่ายสถานประกอบการแห่งใหม่

10 ภาพถ่ายหนังสือเลิกนิติบุคคล (กรณีแจ้งเลิกนิติบุคคล)

11 ภาพถ่ายใบมรณบัตร (กรณีผู้ประกอบการซึ่งเป็นบุคคลธรรมดาถึงแก่ความตาย)

12 หนังสือแสดงการเปลี่ยนชื่อ ชื่อสกุล (กรณีเป็นบุคคลธรรมดา) พร้อมภาพถ่ายหนังสือดังกล่าว

13 บัตรประจำตัวประชาชน ทะเบียนบ้านของผู้ประกอบการ หรือกรรมการผู้มีอำนาจลงนาม พร้อมภาพถ่ายเอกสารดังกล่าว

14 กรณีมอบอำนาจให้ผู้อื่นทำการแทน ต้องมีหนังสือมอบอำนาจปิดอากรแสตมป์ 10 บาท บัตรประจำตัวประชาชนของผู้มอบอำนาจและผู้รับมอบอำนาจ พร้อมภาพถ่ายบัตรดังกล่าว โดยผู้รับมอบอำนาจต้องมีอายุ 20 ปีขึ้นไป

15 กรณีหยุดกิจการชั่วคราว ต้องมีหนังสือจากผู้ประกอบการชี้แจงเหตุผลในการหยุดกิจการ พร้อมประทับตรานิติบุคคลและลงนามโดยกรรมการผู้มีอำนาจลงนาม

● เมื่อได้เป็นผู้ประกอบการจดทะเบียนภาษีมูลค่าเพิ่มเรียบร้อยแล้ว กรมสรรพากรจะออกใบทะเบียนภาษีมูลค่าเพิ่ม (แบบ ภ.พ.20) ให้ ซึ่งจะมีผลตั้งแต่วันที่ระบุไว้ในใบทะเบียนภาษีมูลค่าเพิ่มนั้นเป็นต้นไป ผู้ประกอบการจดทะเบียนจะต้องนำใบทะเบียนดังกล่าว ไปแสดงไว้ ณ สถานประกอบการในสถานที่ที่เห็นได้ง่ายและเปิดเผย

● กรณีที่ใบทะเบียนภาษีมูลค่าเพิ่มสูญหาย ถูกทำลาย หรือชำรุดในสาระสำคัญ ผู้ประกอบการจดทะเบียนจะต้องยื่นคำขอรับใบแทนใบทะเบียนภาษีมูลค่าเพิ่ม ณ สถานที่ที่ได้จดทะเบียนภาษีมูลค่าเพิ่มไว้ ภายใน 15 วันนับแต่วันที่ทราบถึงการสูญหาย ถูกทำลาย หรือชำรุด ซึ่งใบแทนดังกล่าว ถือเป็นใบทะเบียนภาษีมูลค่าเพิ่ม

เอกสารที่ใช้ในการยื่นคำขอรับใบแทนใบทะเบียนภาษีมูลค่าเพิ่ม

- 1 แบบคำขอใบแทนใบทะเบียนภาษีมูลค่าเพิ่ม (ภ.พ.04) จำนวน 3 ฉบับ
- 2 ใบทะเบียนภาษีมูลค่าเพิ่ม (ภ.พ.20) ที่ชำรุด (ถ้ามี) พร้อมภาพถ่ายเอกสารดังกล่าว
- 3 ใบแจ้งความกรณีสูญหาย
- 4 หนังสือมอบอำนาจ กรณีให้ผู้อื่นทำการแทน ปิดอากรแสตมป์ 10 บาท
- 5 บัตรประจำตัวประชาชนของผู้มอบอำนาจ และ ผู้รับมอบอำนาจ พร้อมภาพถ่ายเอกสารดังกล่าว

การยื่นคำร้องต้องดำเนินการ ตามขั้นตอนอย่างไร ที่ไหน

การแจ้งเปลี่ยนแปลงรายการของนิติบุคคล (ไม่รวมถึงการแจ้งย้ายสถานประกอบการ การเปิดสถานประกอบการเพิ่มเติม หรือการโอน และการรับโอนกิจการ) ต้องแจ้งที่กระทรวงพาณิชย์ ก่อนแล้วจึงนำหนังสือรับรองจากกระทรวงพาณิชย์ฉบับใหม่มาประกอบการยื่นคำร้องเพื่อขอเปลี่ยนแปลงรายการ

1 กรณีที่มีสถานประกอบการสำนักงานใหญ่ ตั้งอยู่ในเขตกรุงเทพมหานคร ยื่นได้ที่สำนักงานสรรพากรพื้นที่ที่สถานประกอบการตั้งอยู่

2 กรณีมีสถานประกอบการสำนักงานใหญ่ ตั้งอยู่นอกเขตกรุงเทพมหานคร ยื่นได้ที่สำนักงานสรรพากรพื้นที่สาขา (อำเภอ) ที่สถานประกอบการตั้งอยู่

ติดต่อสอบถามได้ที่ :

RD Call Center โทร. 1161

เว็บไซต์กรมสรรพากร www.rd.go.th

สำนักงานสรรพากรทุกแห่ง



กรมสรรพากร

เต็มใจ..เต็มใจ..ให้ประชาชน

e-Revenue

www.rd.go.th